

Adres do korespondencji:  
ul. Jedności Narodowej 81/2a  
50-262 Wrocław  
Siedziba firmy:  
ul. Spokojna 14  
55-093 Kątna  
e-mail: biuro.drogtim@wp.pl  
tel. 537 372 797

**DROGTIM**  
**Adam Pawlucki**

URZĄD GMINY DŁUGOLEKA  
ul. Robotnicza 12  
55-095 Długoleka  
tel. 71 323 02 03, fax 71 323 02 04  
(37)



## PROJEKT ORGANIZACJI RUCHU ZASTĘPCZEGO

w ramach zadania pn.:

**„Rozbudowa drogi gminnej, ul. Zachodniej, od ul. Okrężnej  
do ul. Bławatnej w m. Długoleka oraz rozbudowa drogi gminnej,  
ul. Bławatnej, od ul. Zachodniej do włączenia do wschodniej obwodnicy  
Wrocławia w m. Mirków”**

<u>Nr dokumentu:</u>	<b>DT-703/ORZ</b>
<u>Inwestor:</u>	<b>Gmina Długoleka, ul. Robotnicza 12, 55-095 Długoleka</b>
<u>Jednostka projektowa:</u>	<b>DROGTIM Adam Pawlucki, ul. Spokojna 14, 55-093 Kątna</b>
<u>Obiekty:</u>	<b>Droga, ścieżka pieszko-rowerowa, zjazdy, obiekty inżynierskie</b>
<u>Lokalizacja:</u>	<b>województwo: dolnośląskie, powiat wrocławski, gmina Długoleka; m. Długoleka, jednostka ew.: 022302_2, obręb: 0010 Długoleka, działki ewidencyjne nr: 349/28, 372/1, 372/2, 373/1, 373/2, 374/1, 374/2, 374/3, 375/2, 375/4, 437/34, 438/1, 439/2, 439/3, 439/4, 450, 451, 484, 485, 486, 488, 489, 527, 694/1; m. Kamień, jednostka ew.: 022302_2, obręb: 0017 Kamień, działki ewidencyjne nr: 202/12, 217/1; m. Mirków, jednostka ew.: 022302_2, obręb 0026 Mirków, działki ewidencyjne nr: 327/1, 327/3, 327/4, 352.</b>
<u>Branża:</u>	<b>INŻYNIERIA RUCHU</b>

### AUTORZY OPRACOWANIA

Imię i nazwisko	Podpis
mgr inż. Rafał Rybak	
mgr inż. Aneta Kudyba	

Wrocław, lipiec 2024 r.

## SPIS TREŚCI

1. PRZEDMIOT OPRACOWANIA .....	4
2. PODSTAWY OPRACOWANIA .....	4
3. CHARAKTERYSTYKA ULIC OBJĘTYCH OPRACOWANIEM .....	4
4. CHARAKTERYSTYKA RUCHU NA DRODZE .....	5
5. PROJEKTOWANA ORGANIZACJA RUCHU .....	5
5.1. STAN PROJEKTOWANY - ZAKRES PRAC DROGOWYCH .....	5
5.2. PODZIAŁ NA ETAPY CZASOWEJ ORGANIZACJI RUCHU .....	6
5.3. OZNAKOWANIE .....	6
6. PRZEWIDYWANE ZAGROŻENIA .....	7
7. WYMAGANIA DLA ZNAKÓW DROGOWYCH .....	7
8. PLANOWANY TERMIN WPROWADZENIA ORGANIZACJI RUCHU .....	8
9. UWAGI OGÓLNE .....	8

## WYKAZ RYSUNKÓW

Nr rys.	Tytuł rysunku	Skala
Z-01	Plan orientacyjny	1:10000
Z-02	Podział na etapy robót	-
ORZ-01	Plan sytuacyjny – ETAP 1	1:500
ORZ-02	Plan sytuacyjny – ETAP 2	1:500

URZĄD GMINY DŁUGOLEKA  
ul. Robotnicza 12  
55-095 Długoleka  
tel. 71 323 02 03, fax 71 323 02 04  
(37)

## CZĘŚĆ OPISOWA

## 1. PRZEDMIOT OPRACOWANIA

*Przedmiotem* opracowania jest projekt organizacji ruchu zastępczego na czas realizacji inwestycji w obrębie ul. Bławatnej i ul. Zachodniej zlokalizowanych w miejscowości Mirków i Długołęka, gmina Długołęka, powiat wrocławski, województwo dolnośląskie.

*Celem* opracowania jest wykonanie projektu organizacji ruchu zastępczego, niezbędnego do wykonania planowanej inwestycji.

## 2. PODSTAWY OPRACOWANIA

- A. Inwentaryzacja w terenie,
- B. Umowa z Inwestorem nr RP.032.150.2022/ZP z dnia 27.04.2022 r.;
- C. Mapa w skali 1:500,
- D. Obowiązujące przepisy, normy oraz literatura techniczna.

## 3. CHARAKTERYSTYKA ULIC OBJĘTYCH OPRACOWANIEM

### ul. Zachodnia

- Droga gminna, wewnętrzna;
- Rodzaj nawierzchni użytej na ulicy: nawierzchnia gruntowa utwardzona kruszywem z płytami betonowymi (w śladzie kół) a fragmentami nawierzchnia bitumiczna z mieszanki mineralno-asfaltowej;
- Szerokość jezdni w zakresie zadania wynosi od około 3,0m do 6,0m;
- Brak chodników; brak ograniczników jezdni w postaci krawężników;
- Brak oświetlenia drogowego;
- Brak kanalizacji deszczowej;
- Odwodnienie: wody opadowe z dróg odprowadzane są głównie poprzez spadki poprzeczne i podłużne na tereny przyległe;
- Droga częściowo w obszarze zabudowanym.

### ul. Bławatna

- Droga gminna, wewnętrzna;
- Rodzaj nawierzchni użytej na ulicy: nawierzchnia gruntowa utwardzona kruszywem i płytami betonowymi (w śladzie kół) a fragmentami nawierzchnia bitumiczna z mieszanki mineralno-asfaltowej
- Szerokość jezdni w zakresie zadania wynosi od około 2,5m do 5,5m;
- Brak chodników; brak ograniczników jezdni w postaci krawężników;
- Brak oświetlenia drogowego;
- Brak kanalizacji deszczowej;
- Odwodnienie: wody opadowe z dróg odprowadzane są głównie poprzez spadki poprzeczne i podłużne na tereny przyległe;
- Droga poza obszarem zabudowanym.

### Wschodnia Obwodnica Wrocławia

- Droga wojewódzka nr 372;
- Rodzaj nawierzchni użytej na ulicy: nawierzchnia bitumiczna
- Szerokość jezdni w zakresie zadania wynosi od 8,0 m (dwa pasy ruchu) do 10,5 m (trzy pasy ruchu);
- Brak chodników; brak ograniczników jezdni w postaci krawężników;

- Ciągi pieszo-rowerowe zlokalizowane w obrębie skrzyżowania;
- Oświetlenie: obustronne oświetlenie uliczne w obrębie skrzyżowania;
- Odwodnienie: odprowadzenie wód opadowych i roztopowych poprzez spadki podłużne i poprzeczne do wpustów ulicznych w obrębie skrzyżowania, na pozostałym odcinku wody opadowe odprowadzane na tereny przyległe;

#### 4. CHARAKTERYSTYKA RUCHU NA DRODZE

Na obszarze inwestycji drogi gminne posiadają nawierzchnię z płyt betonowych, a fragmentami nawierzchnię bitumiczną z mieszanki mineralno-asfaltowej. W ciągu dróg znajduje się obiekt mostowy i dwa przepusty drogowe. W zakresie zadania nie ma istniejących chodników, zjazdów do posesji oraz wyodrębnionych poboczy. Odcinek ul. Zachodniej od przecięcia z ul. Okrężną do przepustu w km ok. 0+046.44 posiada sieć kanalizacji deszczowej z wylotem do tego przepustu. Na przytaczanym odcinku znajduje się również jeden istniejący słup oświetleniowy.

W stanie istniejącym wody opadowe odprowadzane są:

- w większości na tereny przyległe;
- częściowo do wpustu zlokalizowanego przy przepuście a dalej do kanalizacji deszczowej i rowu;
- częściowo do istniejących rowów przydrożnych.

W obszarze inwestycji znajduje się istniejące oznakowanie, to m.in. oznakowanie ostrzegawcze informujące o uszkodzonej nawierzchni (A-30 z tabliczką T-0), znak D-42 i D-43 (obszar zabudowany), oraz ograniczenie prędkości do 30 km/h (B-33).

Pomiar ruchu w 2022 r. ul. Zachodnia i Bławatna	
Rodzaj pojazdów	Liczba pojazdów
osobowe i dostawcze	56
ciężarowe i autobusy	1
ciężarowe z przyczepami	0
ciągniki rolnicze	10
Razem poj. rzeczywiste [P/d]	67

#### 5. PROJEKTOWANA ORGANIZACJA RUCHU

##### 5.1. Stan projektowany - zakres prac drogowych

W związku z realizacją inwestycji, istniejący układ komunikacyjny ulegnie zmianie. Zostanie wybudowana jezdnia o szerokości 5.50 wraz ze ścieżką pieszo-rowerową usytuowaną bezpośrednio przy jezdni o szerokości 3.00 (bez wliczania elementów brzegowych).

Jezdnię i ścieżkę pieszo-rowerową zaprojektowano o nawierzchni bitumicznej. Drogi zaprojektowano w odcinkach prostych i łukach poziomych o promieniach R80, R160, R340 oraz R50 w obrębie skrzyżowania ulic Zachodniej, Bławatnej i Kryształowej. Zastosowanie promienia o wartości R80 wymaga poszerzenia jezdni z 5.50 m do szerokości 6.50 m.

Do przyległych nieruchomości zaprojektowano zjazdy indywidualne lub publiczne, które zapewnią dostęp do drogi publicznej.

W związku z realizacją inwestycji w terenie, na czas prowadzenia robót budowlanych, należy wprowadzić organizację ruchu zastępczego.

## 5.2. Podział na etapy czasowej organizacji ruchu

Ze względu na zakres robót budowlanych oraz w związku z potrzebą zapewnienia ciągłości ruchu w zakresie inwestycji, całe zadanie podzielono na etapy, dla których wprowadzono czasową organizację ruchu.

W danych etapach, w trakcie trwania robót, wyłączone z ruchu zostaną odcinki drogi ul. Zachodniej i ul. Bławatnej na czas wykonania robót. Ruch pojazdów będzie się odbywał sąsiednimi drogami zlokalizowanym w obrębie inwestycji. W trakcie trwania robót wykonawca ma obowiązek zapewnić mieszkańcom dojazd do posesji, a jeśli jest to możliwe zapewnić również dojazd.

## 5.3. Oznakowanie

Do zabezpieczenia robót w pasie drogowym należy zastosować zapory drogowe U-20a, U-20b, U-20c oraz tablice prowadzące U-3d.

W ramach prowadzonych prac wyłączone z ruchu zostaną odcinki dróg na czas prowadzonych robót.

Wyłączone z ruchu odcinki drogi należy wygrodzić poprzez zastosowanie zapór U-20b wraz ze znakiem B-1 i tabliczką „Nie dotyczy pojazdów obsługi budowy”. W celu zapewnienia dojazdu i dojścia do posesji mieszkańcom należy zastosować tablice „Nie dotyczy dojazdu do posesji”. Jako znaki dopełniające dla zamkniętego dla ruchu odcinka drogi, należy ustawić znaki B-21 i B-22 z tabliczkami o treści jak powyżej.

Dla zabezpieczenia robót przed dojazdem do miejsca prowadzonych robót należy ustawić znaki: A-12b, A-12c, A-14 oraz tabliczki T-1 wskazujące odległość od miejsca niebezpiecznego, jeśli jest to konieczne. Przed zamkniętymi odcinkami dróg należy zastosować znaki D-4a lub D-4b oraz tabliczki wskazujące odległość do drogi bez przejazdu.

Na drodze wojewódzkiej nr 372 przed skrzyżowaniem ustawić tablice F-6 ze znakiem B-1 oraz tabliczkami „Nie dotyczy dojazdu do posesji” oraz „Nie dotyczy pojazdów obsługi budowy” natomiast na wschodnim wylocie skrzyżowania ustawić tablice F-5 ze znakiem B-1, w/w tabliczkami oraz odległością do miejsca zakazu.

Ze względu całkowite zamknięcie odcinków dróg nie planuje się wprowadzenia ograniczenia prędkości.

Na czas trwania etapu należy zapewnić bezpieczne dojście/dojazd do posesji mieszkańcom.

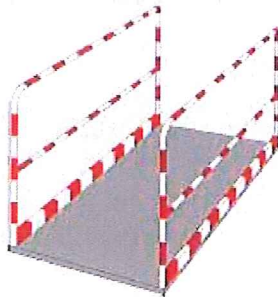
Schematy oznakowania poszczególnych etapów przedstawiono na rys. ORZ-02.

### UWAGI!

1. W każdym etapie należy stosować następujące wygradzenia:
  - zaporę U-20a lub U21a/U21b – dla wygradzeń podłużnych, wykopów głębszych niż 0.5m;
  - zaporę U-20b – dla wygradzeń poprzecznych;
  - zaporę U-20c – dla wygradzeń pieszych i rowerzystów.
2. Etapy mogą ulegać zmianie kolejności.
3. Dopuszcza się łączenie kilku etapów robót przewidzianych, jako oddzielne pod warunkiem, że nie spowoduje to utrudnień i uciążliwości dla odbywającego się ruchu.
4. Znaki projektowane należy lokalizować w odległości min 10 m od znaków istniejących lub innych znaków projektowanych.
5. Istniejące oznakowanie zlokalizowane w obszarze prowadzonych robót budowlanych należy przestawić poza obszar robót zapewniając widoczność znaków dla uczestników ruchu.



6. Dopuszcza się wjazd/wyjazd z budowy tylko przy chwilowym wstrzymaniu ruchu na drodze przez uprawnionych pracowników.
7. Na czas trwania etapu należy zapewnić mieszkańcom dojazd/dojścia do posesji.
8. Znaki ustawić zgodnie z rysunkami dla poszczególnych etapów.
9. Znaki i urządzenia bezpieczeństwa ruchu umieszczone w związku z robotami powinny być niezwłocznie zdjęte po ich wykonaniu.
10. Elementy przebudowywanej konstrukcji drogi nie mogą znajdować się poza wygrodzonym odcinkiem pasa drogowego.
11. Dla umożliwienia dojścia mieszkańcom do posesji, sklepów, zachowania ciągów pieszych itp., należy stosować zabezpieczające kładki dla pieszych z poręczami U-28.



## 6. PRZEWIDYWANE ZAGROŻENIA

Na terenie robót istnieją zagrożenia:

- ryzyko potrącenia pracowników wykonujących roboty przez pojazdy realizujące zadanie,
- ryzyko kolizji uczestników ruchu na drodze gminnej z pojazdami realizującymi zadanie,
- ryzyko potrącenia pracowników wykonujących roboty przez uczestników ruchu na drodze gminnej.

Ponadto prowadzenie prac związanych z niniejszą inwestycją będzie powodowało powstanie utrudnień i zagrożeń bezpieczeństwa, np. podczas:

- zwężenie drogi w okolicy prowadzonych robót budowlanych,
- pracującego sprzętu i maszyn budowlanych,
- głębokich wykopów,
- zabrudzenia jezdni urobkiem z wykopów,
- transportu i rozładunku materiałów.

## 7. WYMAGANIA DLA ZNAKÓW DROGOWYCH

Znaki ustawione w ramach zastępczej organizacji ruchu muszą spełniać następujące warunki:

- grupa wielkości znaków:
  - na drogach gminnych: **MAŁE**,
  - na drogach wojewódzkich: **ŚREDNIE**,
- lica znaków z folii odblaskowych typu 2,
- słupki do znaków należy wykonać z rur stalowych o średnicy 60,3 mm,
- dla tablic o dużej powierzchni należy stosować słupki  $\varnothing$  76 mm lub konstrukcje kratowe,
- znaki ustawiane na jezdni należy montować na podstawach z tworzyw sztucznych lub innych, obciążonych stojakach, bez uszkodzania nawierzchni jezdni,

- znaki należy wykonać z blachy stalowej ocynkowanej pokrytej lakierem proszkowym w kolorze szarym,
- krawędź znaków musi być podwójnie gięta,
- wysokość mocowania znaków typu U-3d, U-20a, U-20b, U-20c – 0,9÷1,1 m mierząc od powierzchni jezdni do górnej krawędzi znaku,
- wysokość mocowania znaków:
  - 2.0 m w przypadku znaków usytuowanych na poboczu, mierząc od powierzchni jezdni do dolnej krawędzi znaku,
  - 2,2 m, mierząc od powierzchni chodnika do dolnej krawędzi znaku,
  - 2.5 m, mierząc od powierzchni ścieżki pieszo-rowerowej do dolnej krawędzi znaku,
- odległość krawędzi znaku od krawędzi jezdni, po którym odbywa się ruch pojazdów (naw. bitumiczna) - 0,50 – 2,00 m.

## 8. PLANOWANY TERMIN WPROWADZENIA ORGANIZACJI RUCHU

Wprowadzenie zastępczej organizacji ruchu drogowego planowane jest od **grudnia 2024 r.** Termin przywrócenia docelowej org. ruchu planowany jest do **grudnia 2025 r.**

Na co najmniej 7 dni przed planowanym terminem wprowadzenia (przywrócenia) organizacji ruchu docelowego należy powiadomić organy administracji publicznej:

- W zakresie drogi gminnej:
  - organ zarządzający drogami gminnymi wewnętrznymi (Wójt Gminy Długoleka).
- W zakresie drogi wojewódzkiej:
  - organ zarządzający drogą wojewódzką (Dolnośląska Służba Dróg i Kolei we Wrocławiu),
  - organ zarządzający ruchem na drodze wojewódzkiej (Marszałek Województwa Dolnośląskiego),
  - Komendanta Wojewódzkiej Policji we Wrocławiu,

Zadania, o których mowa wyżej, będzie zobowiązany zrealizować Wykonawca robót.

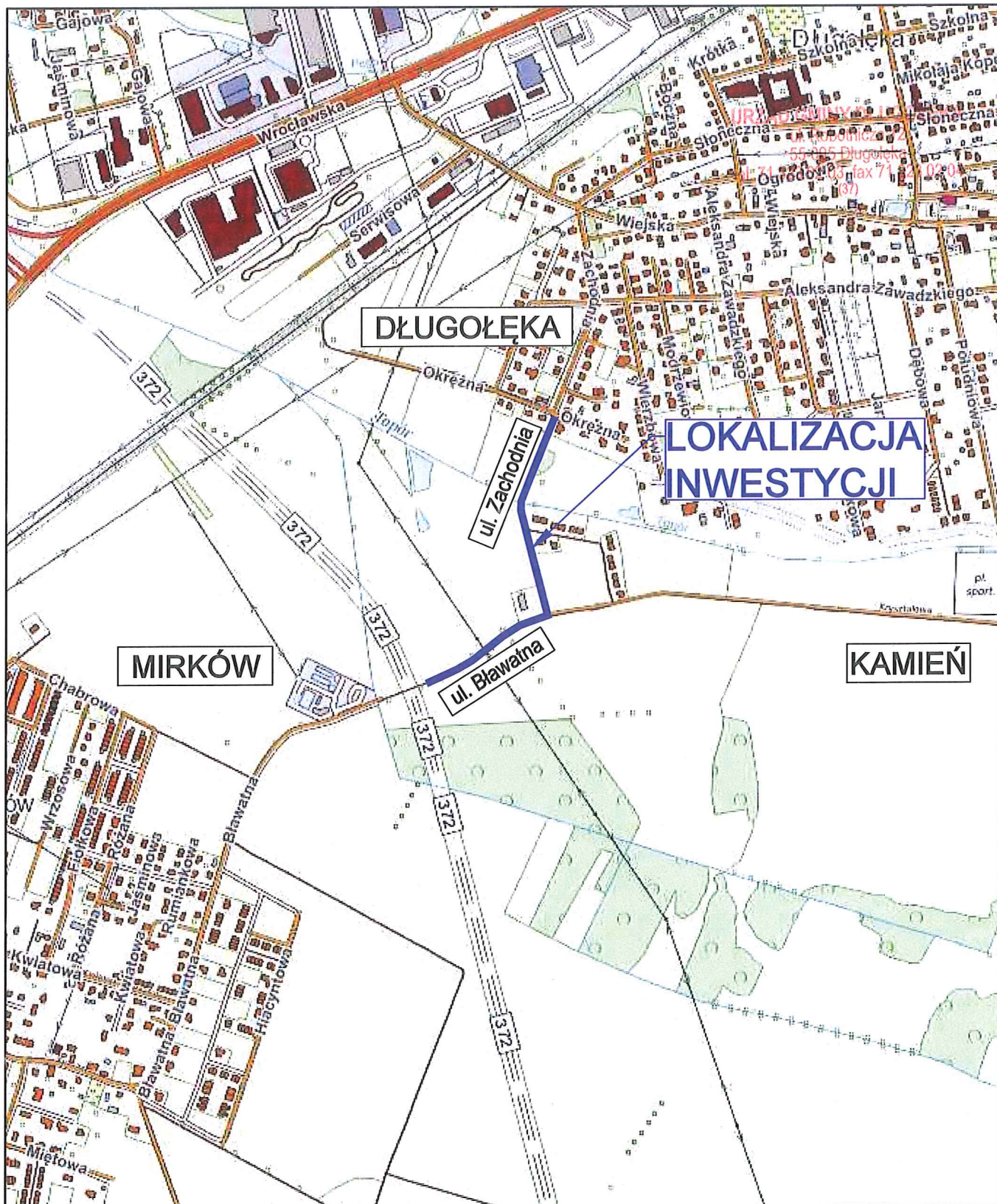
## 9. UWAGI OGÓLNE

- Przed wprowadzeniem zmian w organizacji ruchu należy w terminie nie krótszym niż 7 dni, powiadomić o tym fakcie odpowiednie służby: Policję, Zarządcę drogi, Zarządcę ruchu na drodze.
- Miejsce robót należy oznakować i zabezpieczyć zgodnie z obowiązującymi przepisami BHP, za co odpowiada Wykonawca robót.
- Jednostka prowadząca roboty w pasie drogowym zobowiązana jest do bieżącego utrzymania w należytych stanie elementów technicznych użytych do oznakowania i zabezpieczenia miejsca robót.
- Osoby wykonujące czynności związane z robotami w pasie drogowym zobowiązane są nosić odzież ostrzegawczą o intensywnych barwach oraz wyposażoną w elementy odbłaskowe, dzięki czemu poprawią swoją dostrzegalność przez kierujących pojazdami.
- Po zakończeniu robót należy przywrócić docelową organizację ruchu drogowego.
- Lokalizacja, sposób montażu oraz parametry techniczne stosowanych znaków i urządzeń BRD muszą być zgodne z rozporządzeniem i obowiązującymi przepisami.



- W sytuacjach awaryjnych, zagrażających bezpieczeństwu ruchu lub wprowadzających znaczne utrudnienia dla kierujących zarządca drogi zastrzega sobie prawo do nakazania wprowadzenia pilnych zmian organizacji ruchu.
- Nie zezwala się na parkowanie (postój) pojazdów maszyn oraz składowanie materiałów na czynnej jezdni i poboczu drogi i miejscach pogarszających widoczność.
- Wszystkie urządzenia bezpieczeństwa ruchu użyte do zabezpieczenia i oznakowania robót powinny być dobrze widoczne zarówno w dzień jak i w nocy oraz utrzymane w należytych stanie przez cały okres trwania robót.
- Dopuszcza się umieszczanie znaków z wykorzystywaniem latarni oraz elementów konstrukcyjnych obiektów inżynierskich.
- Za zgodność oznakowania ze schematem pokazanym w tym opracowaniu oraz jego kompletność cały czas trwania robót odpowiada kierownik budowy.
- W przypadku powstania korków, należy wprowadzić ręczne sterowanie ruchem w celu rozładowania korków przez osoby do tego uprawnione.
- Należy wyprzedzająco powiadomić mieszkańców ulic zlokalizowanych w obrębie inwestycji oraz właścicieli przyległych terenów o czasie trwania prac i utrudnieniach, jakie powstaną podczas trwania robót.

## CZĘŚĆ RYSUNKOWA



Mirków/Długołęka  
SKALA 1:10 000

## PLAN ORIENTACYJNY

ul. Spokojna 14  
55-093 Kątna

**DROGTM**

**temat:** Rozbudowa drogi gminnej, ul. Zachodniej, od ul. Okrężnej do ul. Bławatnej w m. Długołęka oraz rozbudowa drogi gminnej, ul. Bławatnej, od ul. Zachodniej do włączenia do wschodniej obwodnicy Wrocławia w m. Mirków

**inwestor:**  
Wójt Gminy Długołęka,  
ul. Robotnicza 12, 55-095 Długołęka

**inżynieria ruchu**

**opracował:**

mgr inż. Rafał Rybak

podpis:

*Rybak*

**asystent:**

mgr inż. Aneta Kudyba

podpis:

*Kudyba*

**stadium:**

Projekt organizacji ruchu zastępczego

**nr tematu:**

DT-703/ORZ

**temat rysunku:**

Plan orientacyjny

**data:**

07.2024

**skala:**

1:10000

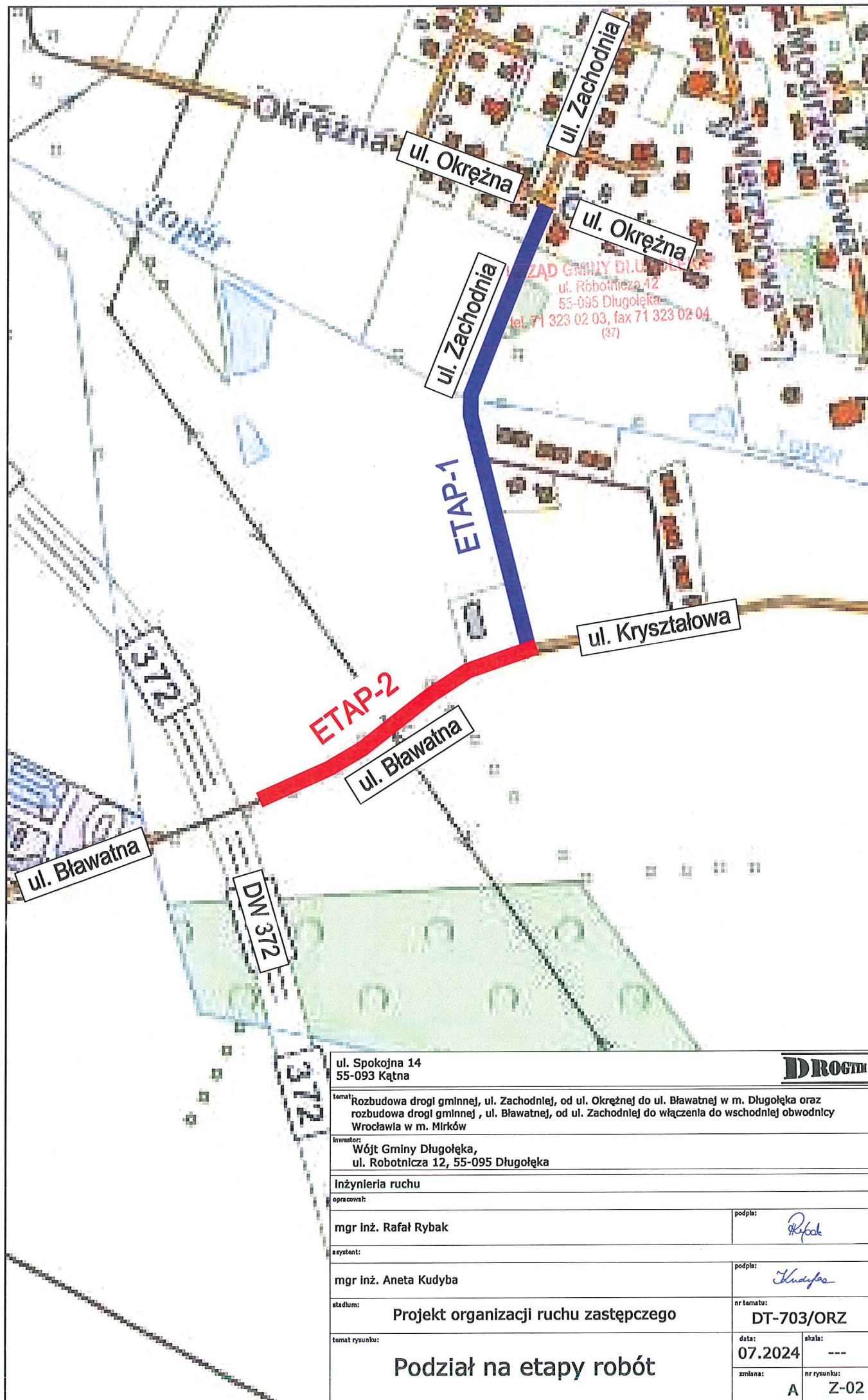
**zmiana:**

A

**nr rysunku:**

Z-01





ul. Spokojna 14 55-093 Kątna		<b>DROGTH</b>	
temat: Rozbudowa drogi gminnej, ul. Zachodniej, od ul. Okrężnej do ul. Bławatnej w m. Długoleka oraz rozbudowa drogi gminnej, ul. Bławatnej, od ul. Zachodniej do włączenia do wschodniej obwodnicy Wrocławia w m. Mirków			
inwestor: Wójt Gminy Długoleka, ul. Robotnicza 12, 55-095 Długoleka			
inżynieria ruchu			
opracował:			
mgr inż. Rafał Rybak		podpis: <i>Rybak</i>	
asystent:			
mgr inż. Aneta Kudyba		podpis: <i>Kudyba</i>	
stadium: Projekt organizacji ruchu zastępczego		nr tematu: DT-703/ORZ	
temat rysunku: Podział na etapy robót		data: 07.2024	skala: ---
		zmiana: A	nr rysunku: Z-02



LEGENDA:

Granice działek ewidencyjnych

Numbry działek ewidencyjnych

LEGENDA – ORGANIZACJA RUCHU:

U-200

PI

U-200

PI

Projektowane urządzenia bezpieczeństwa ruchu:<sup>1)</sup>

A-4

PI

A-4

PI

Znaki pionowe projektowane

Znaki pionowe istniejące

Znaki pionowe istniejące do usunięcia lub zastąpienia na czas trwania etapu

Znaki poziome istniejące

Istniejące elementy drogi

Projektowane tymczasowe ogrodzenie

Linia wygródzenia obszaru robót – tablice kierujące i zapory

U-210/U-215 lub U-206 dla wyłączenia ruchu pieszych

U-210/U-215 lub U-206 dla wyłączenia ruchu pieszych

U-210/U-215 lub U-206 dla wyłączenia ruchu pieszych

U-206 dla wyłączenia pieszych i rowerzystów

Zakaz ruchu do zrealizowania

UWAGI OGÓLNE:

1. Znak projektowany należy lokalizować w odległości min. 10 m od znaku istniejącego.

2. Istniejące oznakowanie zabezpieczające w obszarze prowadzonych robót budowlanych należy przetrwać poza obszar robót zapewniając widoczność znaków dla uczestników ruchu.

3. Na czas trwania robót budowlanych w trakcie etapu należy zapewnić dostęp i dojazd do posesji mieszkańców.

4. Wyprzedzając powiadomić o utrudnieniach właścicieli przyległych posesji.

5. Nie zezwala się na parkowanie (postój) pojazdów, maszyn oraz składowanie materiałów na jezdni, chodniku, poboczu (nie dotyczy wygródnionego obszaru robót) oraz w miejscach istotnych dla zachowania warunków widoczności i bezpieczeństwa ruchu.

6. Dopasować się wjazd/wyjazd z budowy tylko przy chwilowym wstrzymaniu ruchu oraz przez uprzedni kontakt z kierownikiem ruchu.

7. W czasie prowadzenia robót budowlanych należy zapewnić pieszym przejście pod wykopami przy użyciu schodów i dróg przejściowych, a także zapewnić pieszym przejście pod wykopami przy użyciu schodów i dróg przejściowych, a także zapewnić pieszym przejście pod wykopami przy użyciu schodów i dróg przejściowych.

8. Dopasować się umieszczenie znaków z wykorzystaniem latarni oraz elementów konstrukcyjnych obiektów inżynierskich.

9. Znak ustawić zgodnie z rysunkiem.

ul. Spółna 14

55-093 Kąk

DRUM

Nazwa:

Rozbudowa drogi gminnej, ul. Zachodniej, od ul. Okrężnej do ul. Bławatnej w m. Długoleka oraz rozbudowa drogi gminnej, ul. Bławatnej, od ul. Zachodniej do włączenia do wschodniej obwodnicy Wrocławia w m. Mirków.

Nazwa:

Wzrost Gminy Długoleka

ul. Robotnicza 12, 55-093 Długoleka

Wykonawca:

Instalacja ruchu

mgr inż. Rafał Rybak

mgr inż. Aneta Kuryś

mgr inż. Aneta Kuryś

Projekt organizacji ruchu zastępczego

DT-703/ORZ

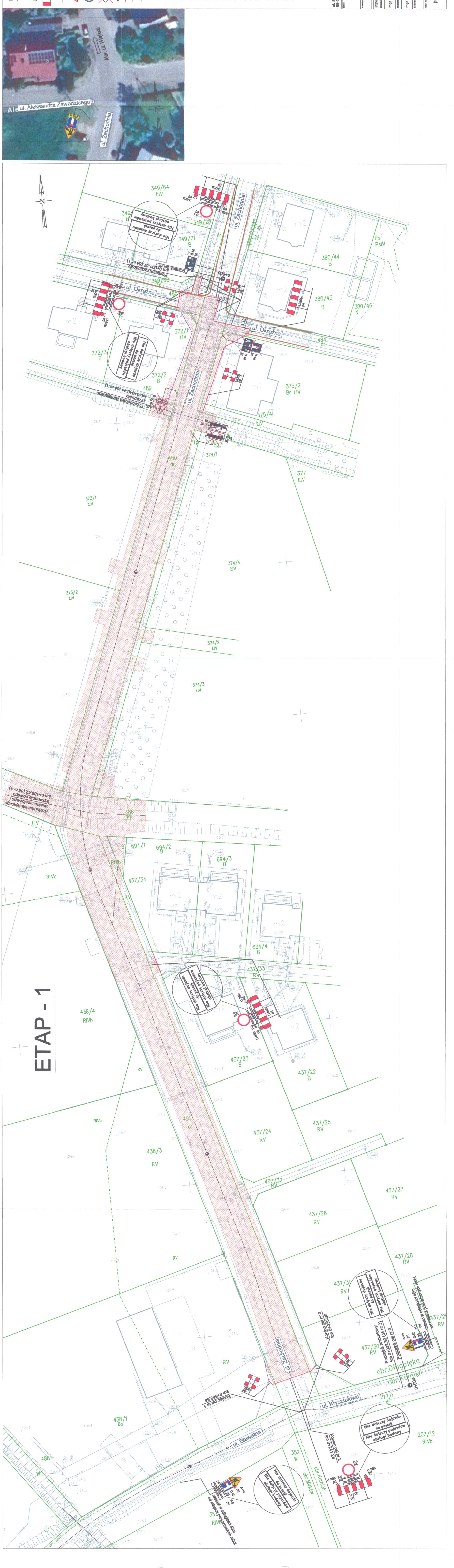
07.2024

1:500

Plan sytuacyjny – ETAP 1

A

ORZ-01



ETAP - 1



